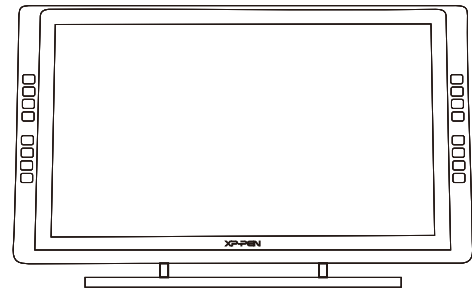




# Graphic Pen Display

## Artist 22E Pro Manual

Windows 10,8,7 and Mac 10.8 or above



XP-PEN

Website: [www.xp-pen.com](http://www.xp-pen.com)

Mail: [service@xp-pen.com](mailto:service@xp-pen.com)

Please contact us with any questions



Designed by XPPEN Technology CO. in California, Assembled in China

[www.xp-pen.com](http://www.xp-pen.com)

# Artist 22E Pro User Manual

## Safety Precautions

This manual uses the following symbols to ensure that the XP-PEN Tablet is used correctly and safely. Be sure to read and observe the Safety Precautions.



**Do not use this product in a control system area that requires a high degree of safety and reliability.**

In such a system, this product could negatively affect other electronic devices and could malfunction due to the effect of those devices.



**Turn the power off in areas where use of electronic devices is prohibited.**

Turn the power off your tablet when onboard an aircraft or in any other location where use of electronic devices is prohibited, otherwise it may negatively affect other electronic devices in the area.

Unplug the USB connector from this product and turn the power off.



**Keep the product away from infants and young children.**

Accessories to this gadget may present a choking hazard to small children. Keep all accessories away from infants and young children.



## CAUTION

**Do not place this product on unstable surfaces.**

Avoid placing this product on unstable, tilted surfaces or any locations exposed to excessive vibrations. This may cause the tablet to fall or impact surfaces which can result in damage and/or malfunction to the tablet.

**Do not place heavy objects on top of this product.**

Do not place heavy objects on the product. Do not step on, or place your body weight on this product as this may cause damage.



**Avoid extreme high or low-temperature exposure to the XP-Pen tablet.**

Do not store this product in areas that drop below 5 °C or above 40 °C. Avoid locations with excessive temperature fluctuations. This may result in damage to the product and its components.



**Do not disassemble**

Do not disassemble or modify this product. Doing so may expose you to heat, fire, electric shock and injury. Disassembling the product will void your warranty.



**Do not use alcohol for cleaning**

Never use alcohol, thinner, benzene or other mineral solvents that may discolor and cause deterioration to the product.



**Do not expose to water**

Be cautious of water and all liquids that may be near the tablet. Exposure to water or liquid could damage the product.



## CAUTION

**Avoid placing metallic objects and especially magnetic objects on the tablet.**

Placing metallic and/or magnetic objects on this product during operation may cause malfunction or permanent damage.



**Do not strike the pen against hard objects.**

Striking the pen against hard objects can cause damage to the pen.



**Avoid gripping the pen too tightly, and DO NOT use excessive weight/pressure on the Express Key button and pen.**

The stylus pen is a high-precision instrument. Avoid pressing too tightly on the Express Key button, and keep any objects from covering the pen to avoid potential damage. Keep the pen away from areas of high dust, contaminants, or any particulate matter that can affect or damage the pen.

## Limitation of Liability

- XP-Pen shall in no event be liable for damages resulting from fires or earthquakes, including those caused by third parties and those arising from user misuse, abuse or neglect.
- XP-Pen shall in no event be liable for incidental damages- including but not limited to loss of business income, interruption of business activities, corruption or loss of data – that arise from use or failure to use this product correctly.
- XP-Pen shall in no event be liable for damage resulting from uses not documented in this manual.
- XP-Pen shall in no event be liable for damages or malfunction arising from the connection to other devices or use of third party software.

## Руководство пользователя Artist 22E Pro

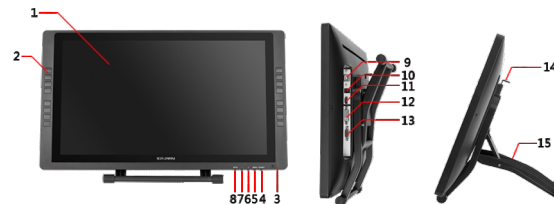
Спасибо Вам за покупку продукции XP-Pen! В настоящее время поддерживаются английский, русский, японский, французский, испанский, итальянский, корейский, немецкий, китайский и португальский язык. Скоро будут переводы и на другие языки. Спасибо за понимание!

### Содержание

<b>I. Описание продукта</b> .....	2
Описание.....	2
Рабочая область.....	2
<b>II. Перо</b> .....	3
Описание .....	3
Замена наконечников.....	4
<b>III. Подключение Artist 22E Pro</b> .....	5
<b>IV. Установка драйвера</b> .....	5
Windows.....	5
Mac.....	7
<b>V. Настройки интерфейса драйвера</b> .....	10
Windows.....	10
Mac.....	15
<b>VI. Удаление драйвера</b> .....	18
Windows.....	18
Mac.....	18
<b>VII. FAQ</b> .....	19

## { I. Описание продукта }

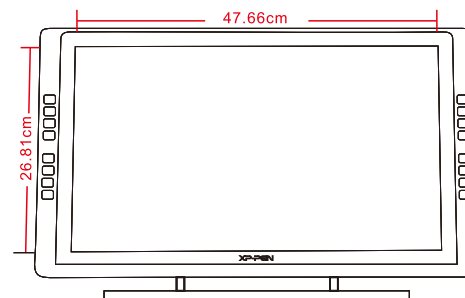
### Описание



Картинка 1-1: Описание Artist 22E Pro

- (1). Дисплей/Рабочая область
- (2). Горячие клавиши
- (3). Индикатор состояния
- (4). Кнопка питания
- (5). Кнопка меню
- (6). Кнопка +
- (7). Кнопка -
- (8). Кнопка автоматической регулировки дисплея
- (9). USB-порт
- (10). Разъем питания
- (11). HDMI-порт
- (12). DVI-порт
- (13). VGA-порт
- (14). Рычаг для регулировки наклона дисплея
- (15). Подставка

### Рабочая область



Картинка 1-2: Рабочая область

## { II. Перо }

### Описание



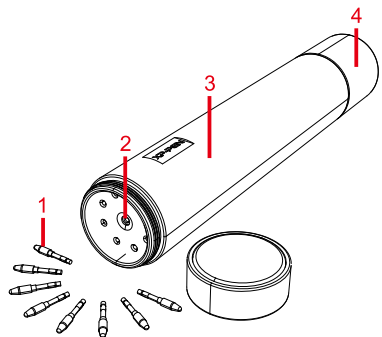
Картинка 2-1: Перо Artist 22E Pro

- (1). Наконечник
- (2). Индикатор питания
- (3). Боковая кнопка 2
- (4). Боковая кнопка 1
- (5). Разъем питания
- (6). USB-кабель для подзарядки

### Примечание:

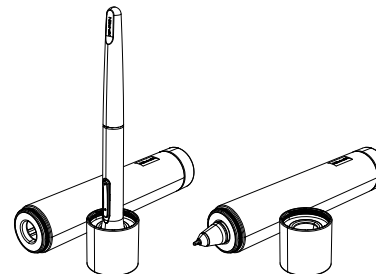
Функцию боковых кнопок пера можно настроить под себя.

### Пенал для пера



Картинка 2-2: Пенал для пера

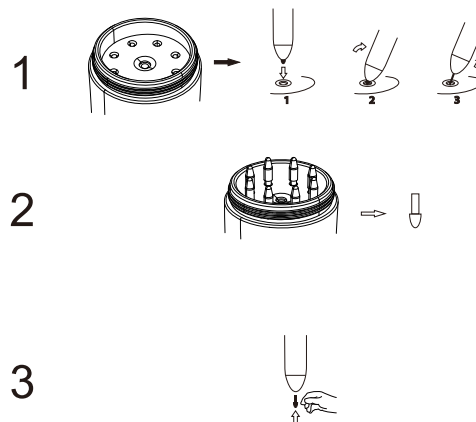
- (1). Наконечники
- (2). Отверстие для смены наконечников
- (3). Пенал
- (4). Подставка для пера



Картинка 2-3: Подставка для пера

### Замена наконечника

- (1). Открути верхнюю часть пенала. Для замены наконечника используйте специальное отверстие внутри пенала. Слегка наклоните перо, чтобы наконечник зацепился за край отверстия и потяните перо вверх.
- (2). Возьмите новый наконечник.
- (3). Вставьте наконечник в перо.



Картинка 2-4: Замена наконечника

### { III. Подключение Artist 22E Pro }

1. Подключите Artist 22E Pro к компьютеру при помощи USB-кабеля.
2. Подключите кабель питания к Artist 22E Pro. Подключите кабель к адаптеру, а затем к розетке.
3. Подключите Artist 22E Pro к своему компьютеру при помощи HDMI-кабеля.



Картинка 3-1: Разъемы Artist 22E Pro  
(1.VGA; 2.DVI; 3.HDMI; 4.Разъем питания; 5.USB)

### { IV. Установка драйвера }

#### Поддерживаемые операционные системы:

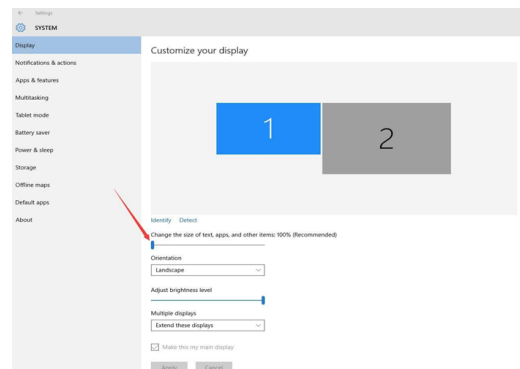
Windows 10, 8 и 7  
Mac OS X 10.8 и выше

#### NOTES:

- (1). Перед установкой драйверов убедитесь, что все антивирусные программы отключены. Некоторые программы, как One Drive и Dropbox могут помешать успешной установке драйверов.
- (2). Удалите все драйвера других графических планшетов (в том числе и драйвера других моделей планшетов XP-Pen), чтобы избежать конфликта драйверов.
- (3). Вы можете установить драйвер с диска или же скачать его с официального сайта XP-Pen ([www.xp-pen.com](http://www.xp-pen.com)). Если Вы скачали драйвера с сайта, то извлеките содержимое файла zip перед тем, как начать установку.

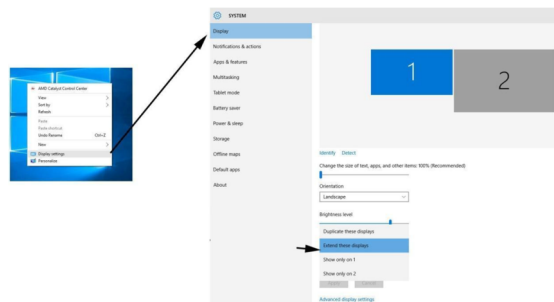
#### Windows

- (1). Подключите Artist 22E Pro к компьютеру при помощи HDMI/VGA, USB и кабеля питания.
- (2). Скачайте последнюю версию драйвера с нашего официального сайта: [www.xp-pen.com](http://www.xp-pen.com)
- (3). Распакуйте файл ".zip" файл перед запуском ".exe".
- (4). После успешной установки драйвера на экране должен появиться небольшой значок планшета "12" (обычно находится в правом нижнем углу экрана).
- (5). (Рекомендуется) Откройте [Панель управления] > [Дисплей] и в пункте «Изменение размера текста, приложений других элементов» поставьте значение 100%.



Картинка 4-1: Настройки дисплея

- (6). Перейдите [Панель управления] > [Дисплей], заметем поменяйте настройки дисплея и выберите Расширенный режим экрана или Зеркальный Режим.
- (7). В расширенном режиме, установите Artist 22E Pro, как monitor 2 и выберите \ разрешение: 1920x1080.
- (8). В зеркальном режиме, установите одинаковое разрешение на обоих мониторах: 1920x1080.



Картинка 4-2: Расширенный режим

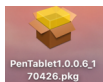
- (9). Затем нажмите «Применить и выйти».
- (10). Откройте интерфейс драйвера и установите Artist 22E Pro, как Monitor 2. Затем нажмите «Применить и выйти»

#### Примечание:

Чтобы использовать устройство Artist 22E Pro в программе Paint Tool Sai (SAI) рекомендуется перейти к настройкам дисплея и поставить значение 100% в пункте «Изменение размера текста, приложений и других элементов».

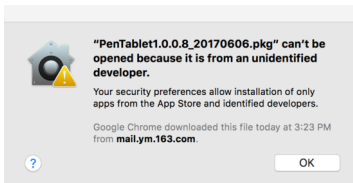
#### Mac

- (1). Подключите Artist 22E Pro к компьютеру при помощи USB-кабеля.
- (2). Скачайте последнюю версию драйвера с нашего официального сайта: [www.xp-pen.com](http://www.xp-pen.com)
- (3). Распакуйте файл ".zip" файл перед запуском ".exe".



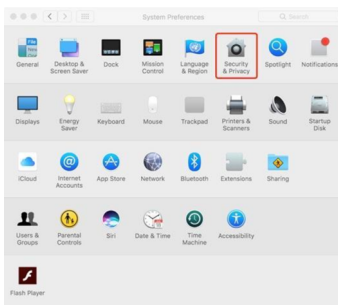
Картинка 4-3: Драйвер для Mac

- (4). Если Вы столкнулись с данной ошибкой, то следуйте следующим инструкциям:



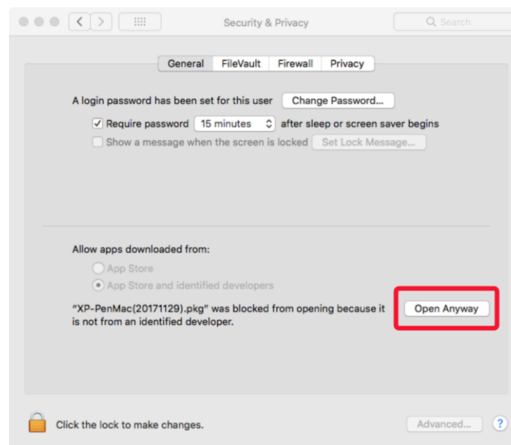
Картинка 4-4: Неопознанный разработчик

- a. Откройте Системные настройки [System Preferences] из Apple меню, затем Защита и безопасность [Security & Privacy].



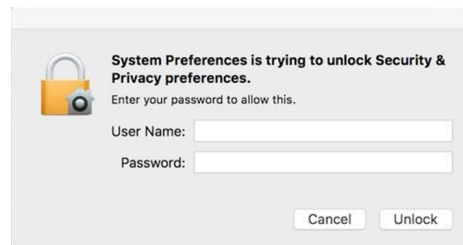
Картинка 4-5: Защита и безопасность [Security & Privacy]

- b. Нажмите «Открыть в любом случае» [Open Anyway].



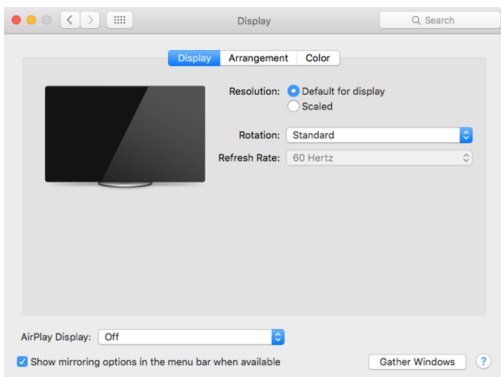
Картинка 4-6: Замок

- c. Введите свой логин и пароль, затем нажмите «Открыть» [Unlock].

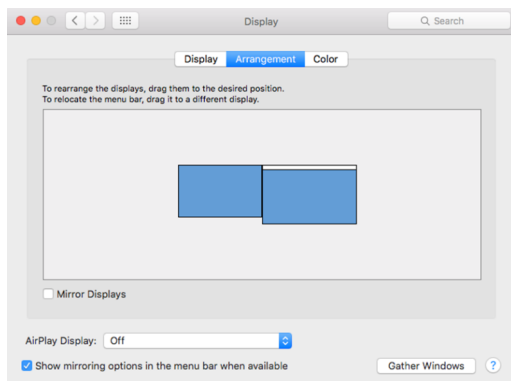


Картинка 4-7: Пароль

- (5). Откройте [Системные настройки] > [Дисплей]. В закладке Display, а затем выберите разрешение Default for display.

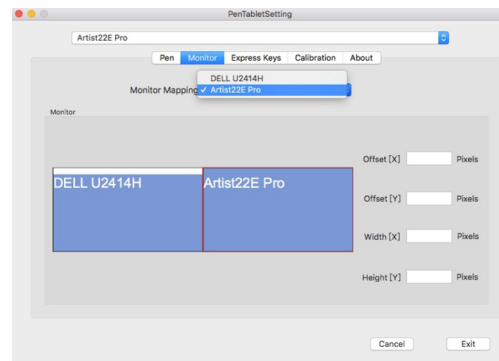


Картинка 4-8: Дисплей



Картинка 4-9: Расположение

- (6). В закладке Arrangement, Вы можете выбрать Mirror Displays. В режиме Mirror Displays, разрешение обоих мониторов должно быть 1920x1080.  
 (6.1) Откройте [Finder] > [Applications] > [Touch Tablet] > [Pen Tablet Setting].  
 (6.2) Во вкладке Monitor, установите Monitor Mapping, как Color LCD.  
 (7). With Mirror Displays disabled, set your Artist 22E Pro's resolution to 1920x1080.  
 (7.1) Откройте[Finder] > [Applications] > [Touch Tablet] > [Pen Tablet Setting].  
 (7.2) Во вкладке Monitor, установите Monitor Mapping, как Artist 22E Pro.



Картинка 4-10: Монитор

## { V. Настройки интерфейса драйвера }

### Примечания:

- (а). Горячие клавиши Artist 22E Pro запрограммированы для работы с клавиатурой US English. Клавиши могут не работать с другими языками клавиатуры  
 (b). По умолчанию горячие клавиши настроены под стандартные клавиши Photoshop.

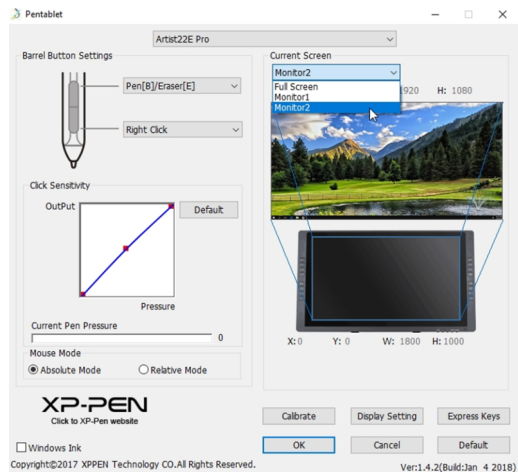


Картинка 5-1. Клавиатура

### Windows

Нажмите на значок пера (P), чтобы открыть настройки интерфейса драйвера.

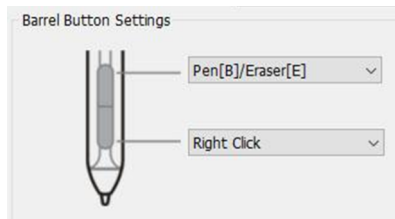
## Настройки интерфейса драйвера



Картина 5-2: Интерфейс

### 1.1. Настройки боковых кнопок пера

Вы можете настроить функции кнопок пера под свои нужды. Выберите «Function Key», чтобы выбрать нужную команду.



Картина 5-3: Настройка функций кнопок пера

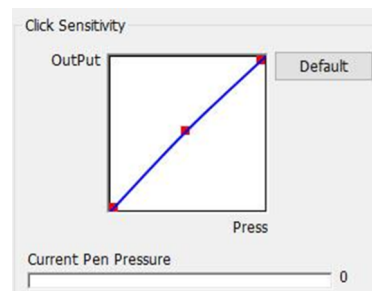
#### Примечание:

Переключение Перо/Ластик

Вы можете переключаться между пером и ластиком с помощью боковых кнопок пера. После переключения между режимами, на экране Вашего монитора отобразиться выбранный режим.

### 1.2. Чувствительность пера и время двойного щелчка.

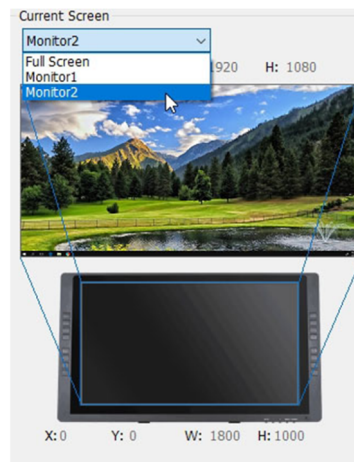
Здесь Вы можете настроить чувствительность и необходимую скорость регистрации двойного щелчка.



Картина 5-4: Чувствительность пера и время двойного щелчка.

### 1.3. Текущий экран

Artist 22 Pro можно настроить для использования с одним или двумя мониторами.

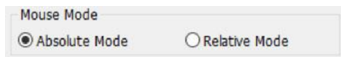


Картина 5-5: Текущий экран



#### 1.4. Абсолютный и относительный режим.

Абсолютный режим: стандартный режим планшета. В абсолютном режиме каждая точка на планшете соответствует точке на экране. Относительный режим: режим мышки. В относительном режиме перо используется как обычная мышь.



Картинка 5-6: Абсолютный и относительный режим.

#### 1.5. Windows Ink

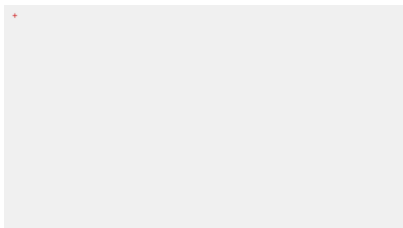
Включение данной функции планшет будет поддерживать режим Windows Ink, а также приложения, в которых используется Windows Ink.



Картинка 5-7: Windows Ink

#### 1.6. Калибровка

В данной вкладке Вы можете откалибровать экран.



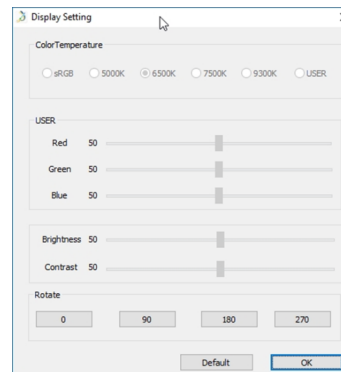
Картинка 5-8: Калибровка

#### 1.7. Настройки дисплея

Вращение: В данной вкладке Вы можете повернуть дисплей на 90, 180 и 280 градусов.

#### Примечание:

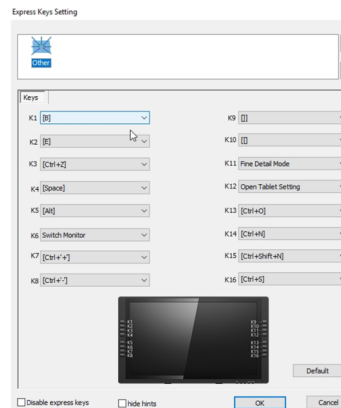
Вы можете настроить «Цветовую температуру» дисплея в настройках видеокарты.



Картинка 5-9: Настройки дисплея

#### 1.8. Горячие клавиши

В данной вкладке Вы можете изменить функции горячих клавиш Artist 22E Pro. Нажмите кнопку "По умолчанию", чтобы восстановить настройки по умолчанию.



Картинка 5-10: Настройки дисплея

### 1.9. Лого XP-Pen

Если доступен новый драйвер, то в данной вкладке появится синяя стрелка. Нажмите на нее, чтобы скачать драйвера.



Картинка 5-11: Лого XP-Pen

### Mac

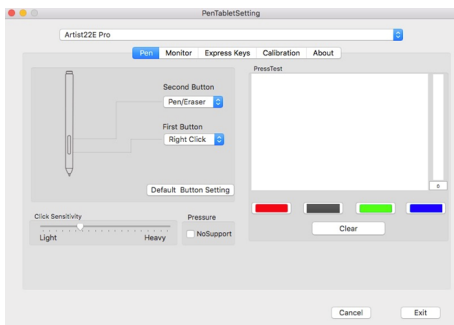
Для того, чтобы открыть настройки драйверов, откройте Finder > Applications > PenTabletSetting.

### Настройки интерфейса драйвера



Картинка 5-12: Tablet Setting

### 1.1.Перо

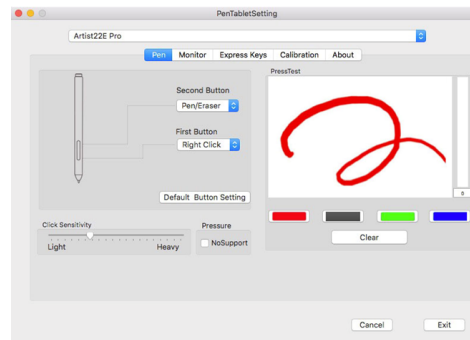


Картинка 5-13: Mac UI

### Переключение Перо/Ластик

Вы можете переключаться между пером и ластиком с помощью боковых кнопок пера. После переключения между режимами, на экране Вашего монитора отобразиться выбранный режим.

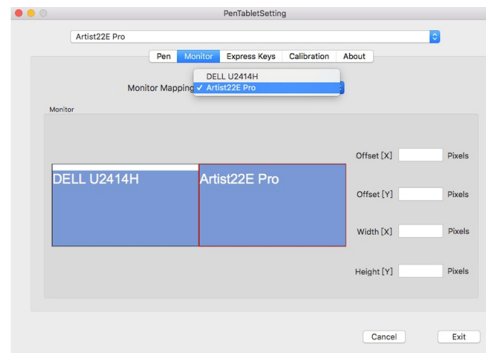
В данной вкладке Вы можете настроить функцию боковых кнопок, настроить чувствительность нажима пера и проверить уровень нажатия пера. Нажмите "Default Button Setting", чтобы вернуться к заводским настройкам.



Картинка 5-14: Проверка силы нажатия

### 1.2. Монитор

Artist 22E Pro можно настроить для использования с одним или двумя мониторами.



Картинка 5-15: Монитор

### 1.3. Горячие клавиши

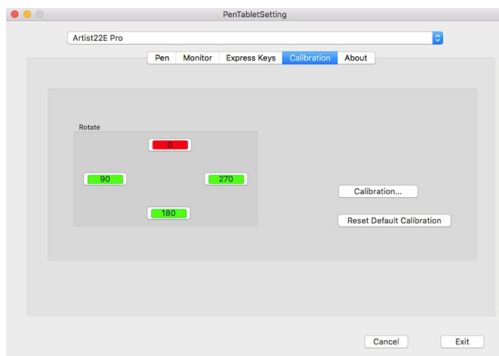
В данной вкладке Вы можете настроить горячие клавиши под себя и выбрать необходимые команды.



Картинка 5-16: Горячие клавиши

#### 1.4. Калибровка

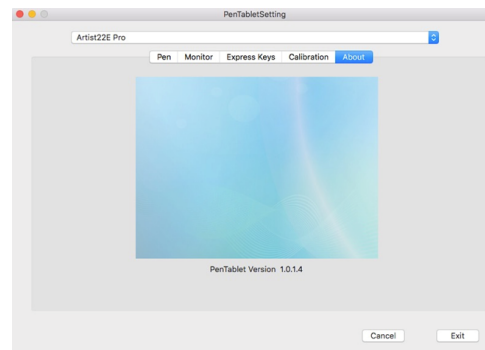
В данной вкладке Вы можете откалибровать экран, а также развернуть монитор на 90, 180 и 270 градусов. Нажмите *калибровка* и следуйте инструкциям на экране.



Картинка 5-17: Калибровка

#### 1.5. Версия драйвера

В данной вкладке можно получить информацию о текущей версии драйвера.



Картинка 5-18: Версия драйвера

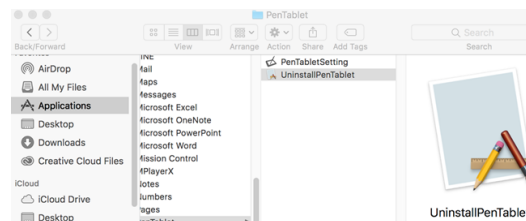
## { VI. Удаление драйвера }

### Windows

Откройте [Настройки] [Прил и функц]. Найдите «Pentablet» и нажмите «Удалить». Следуйте инструкциям на экране.

### Mac

Откройте [Finder] [Application] [Pen Tablet], затем нажмите "Uninstall Pen Tablet" и следуйте инструкциям на экране.



Картинка 6-1: Удаление драйвера на Mac

**Примечание:**

После удаления драйвера необходимо перезагрузить компьютер.

## { VII. FAQ }


**1. Где я могу скачать драйвера Artist 22E Pro ?**

- а. Вы можете скачать драйвера с нашего официального сайта ([www.xp-pen.com](http://www.xp-pen.com)).

**2. Я не могу контролировать курсор с помощью пера.**

- а. Убедитесь, что дисплей Artist 22E Pro включен.  
б. Пожалуйста переустановите драйвера и проверьте наличие значка планшета в правом нижнем углу Вашего экрана.  
с. Откройте настройки интерфейса драйвера и проверьте силу нажатия.  
д. Если сила нажатия не работает, то переустановите драйвера, а затем перезагрузите компьютер. Убедитесь, что Ваша учетная запись имеет права администратора.  
е. Пожалуйста проверьте можно ли контролировать курсор с помощью пера перед установкой драйверов. Если получается контролировать, то выключите антивирусные программы и скачайте последнюю версию драйвера с сайта ([www.xp-pen.com](http://www.xp-pen.com)).  
г. После успешной загрузки, разархивируйте файл и только затем начните установку.  
h. Откройте настройки интерфейса драйвера, чтобы проверить силу нажатия.

**3. Как я узнаю, что драйвера были успешно установлены?**

- а. После успешной установки драйвера на экране должен появиться небольшой значок планшета  (обычно находится в правом нижнем углу экрана).  
Откройте настройки драйверов и проверьте силу нажатия.

**4. Почему в приложениях не работает нажим пера?**

- а. Пожалуйста убедитесь, что данное приложение поддерживает данную функцию.  
б. Убедитесь, что Вы скачали последнюю версию драйвера.  
с. Откройте настройки интерфейса драйвера, чтобы проверить силу нажатия пера.  
д. Включите функцию «Windows ink», затем нажмите применить и выйти. Откройте приложение и проверьте силу нажатия пера.  
е. Наша продукция не идет с графическим приложением.

По всем вопросам обращайтесь:

Skype: XP-Pen

Web: [www.xp-pen.com](http://www.xp-pen.com)

Email: [service@xp-pen.com](mailto:service@xp-pen.com)