

Graphic Pen Tablet

Deco 02 Manual

Windows 10, 8, 7 and Mac 10.8 or above



Safety Precautions

This manual uses the following symbols to ensure that the XP-PEN Tablet is used correctly and safely. Be sure to read and observe the Safety Precautions.



Do not use this product in a control system area that requires a high degree of safety and reliability.

In such a system, this product could negatively affect other electronic devices and could malfunction due to the effect of those devices.



Turn the power off in areas where use of electronic devices is prohibited.

Turn the power off your tablet when onboard an aircraft or in any other location where use of electronic devices is prohibited, otherwise it may negatively affect other electronic devices in the area.

Unplug the USB connector from this product and turn the power off.



Keep the product away from infants and young children.

Accessories to this gadget may present a choking hazard to small children. Keep all accessories away from infants and young children.



CAUTION

Do not place this product on unstable surfaces.

Avoid placing this product on unstable, tilted surfaces or any locations exposed to excessive vibrations. This may cause the tablet to fall or impact surfaces which can result in damage and/or malfunction to the tablet.

Do not place heavy objects on top of this product.

Do not place heavy objects on the product. Do not step on, or place your body weight on this product as this may cause damage.



Avoid extreme high or low-temperature exposure to the XP-Pen tablet.

Do not store this product in areas that drop below 5°C or above 40°C. Avoid locations with excessive temperature fluctuations. This may result in damage to the product and its components.



Do not disassemble

Do not disassemble or modify this product. Doing so may expose you to heat, fire, electric shock and injury. Disassembling the product will void your warranty.



Do not use alcohol for cleaning

Never use alcohol, thinner, benzene or other mineral solvents that may discolor and cause deterioration to the product.



Do not expose to water

Be cautious of water and all liquids that may be near the tablet. Exposure to water or liquid could damage the product.



CAUTION



Avoid placing metallic objects and especially magnetic objects on the tablet.

Placing metallic and/or magnetic objects on this product during operation may cause malfunction or permanent damage.



Do not strike the pen against hard objects.

Striking the pen against hard objects can cause damage to the pen.



Avoid gripping the pen too tightly, and DO NOT use excessive weight/pressure on the Express Key button and pen.

The stylus pen is a high-precision instrument. Avoid pressing too tightly on the Express Key button, and keep any objects from covering the pen to avoid potential damage. Keep the pen away from areas of high dust, contaminants, or any particulate matter that can effect or damage the pen.

Limitation of Liability

1. XP-Pen shall in no event be liable for damages resulting from fires or earthquakes, including those caused by third parties and those arising from user misuse, abuse or neglect.
2. XP-Pen shall in no event be liable for incidental damages- including but not limited to loss of business income, interruption of business activities, corruption or loss of data – that arise from use or failure to use this product correctly.
3. XP-Pen shall in no event be liable for damage resulting from uses not documented in this manual.
4. XP-Pen shall in no event be liable for damages or malfunction arising from the connection to other devices or use of third party software.

내용

I. 제품 개요

개요

작업 영역

II. 스타일러스

개요

펜심 교체

III. 드라이버 설치

Windows

Mac

IV. 드라이버 설정 UI

Windows

Mac

V. 드라이버 제거

Windows

Mac

VI. FAQ

{ I. 제품 개요 }

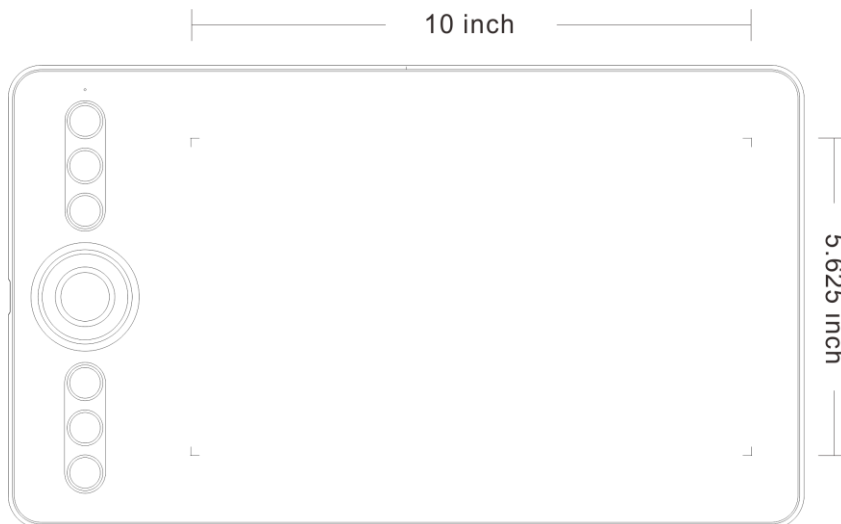
개요



이미지 1-1: 개요

- (1). 상태 표시 등
 - a. 파란색, 반짝임: 스타일러스는 타블렛 감지 영역에 있지만 타블렛과 접촉하지 않음.
 - b. 파란색, 켜짐: 스타일러스는 타블렛의 작업 영역과 접촉하고 있음.
 - c. 켜지지 않음: 스타일러스는 타블렛 감지 영역 범위를 벗어남.
- (2). 단축 키
- (3). 롤러 키
- (4). C 타입 포트
- (5). 작업 영역

작업 영역



이미지 1-2: 작업 영역

{ II. 스타일러스 }

개요



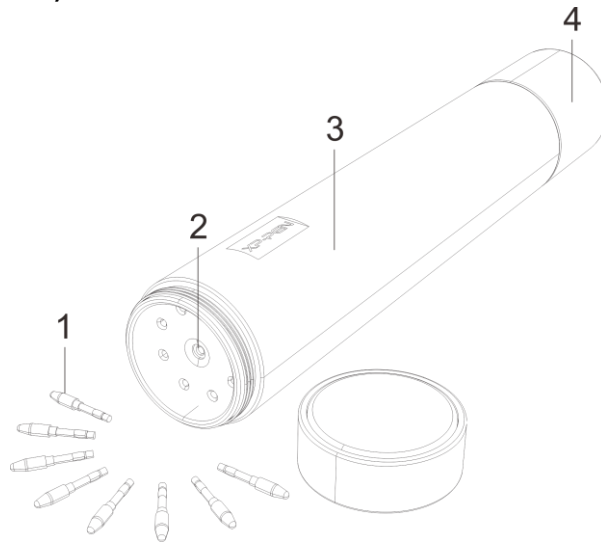
이미지 2-1: 스타일러스

- (1). 펜심
- (2). 배럴 버튼
- (3). 지우개 버튼

주의 사항:

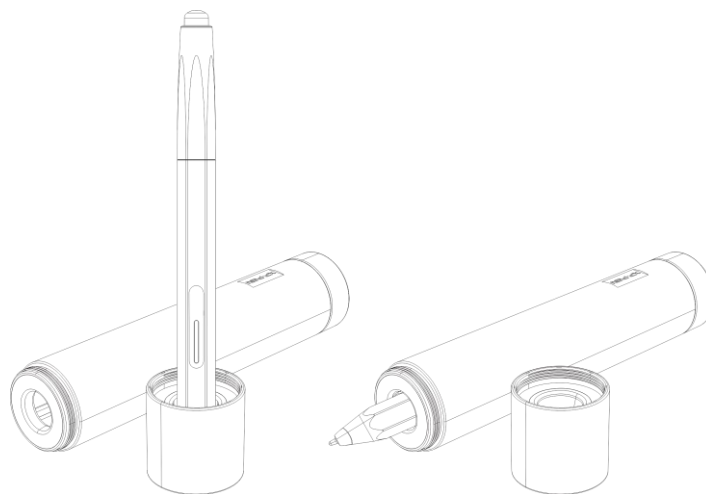
- a. 배럴 버튼 기능은 태블릿 드라이버 설정에서 사용자 정의할 수 있습니다.
- b. 스타일러스는 배터리를 사용하지 않고 충전이 필요없습니다.

펜 케이스, 펜 스탠드, 펜심 및 펜심 인출 구멍



이미지 2-2: 펜 케이스, 펜 스탠드, 펜심 및 펜심 인출 구멍

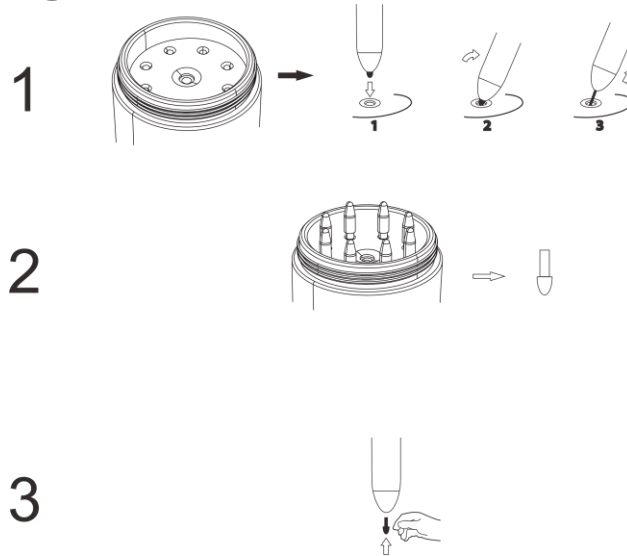
- (1). 펜심
- (2). 펜심 인출 구멍
- (3). 펜 케이스
- (4). 펜 스탠드



이미지 2-3: 펜 스탠드

펜심 교체

- (1). 펜 스탠드의 커버를 잡고 반 시계 방향으로 돌려서 커버를 펜 스탠드에서 분리하십시오. 펜심을 중앙의 구멍에 삽입하십시오. 펜심이 구멍의 가장자리에 있도록 펜을 조금 기울인 다음 펜 스탠드와 펜을 당겨서 펜심을 분리하십시오.
- (2). 스탠드에서 새 펜심 1 개를 꺼내십시오.
- (3). 새 펜심을 스타일러스에 밀어 넣으십시오.



이미지 2-4: 펜심 교체

{ III. 드라이버 설치 }

지원되는 운영 시스템:


Windows 10, 8 및 7

Mac OS X 10.8 이상

주의 사항:

- (1). 드라이버 설치를 시작하기 전, 모든 방화벽과 같은 안티바이러스 소프트웨어의 작동은 멈추게 하고 컴퓨터에서 작동이 필요 없는 프로그램들은 꺼주십시오. OneDrive 및 Dropbox 등 일부 소프트웨어는 중요한 파일을 독점하여 성공적인 설치를 방해할 수 있습니다. 윈도우즈 운영인 컴퓨터 화면 오른쪽 하단의 시스템 트레이를 확인하고 컴퓨터 하드웨어와 무관한 소프트웨어는 모두 끄십시오.
- (2). Deco 02 드라이버를 설치하기 전, 컴퓨터상의 다른 그래픽 태블릿 드라이버를 삭제하고 나서 컴퓨터를 다시 시작해야 합니다. 다른 태블릿 드라이버가 Deco 02 드라이버와 충돌되거나 방해되기 때문입니다.
- (3). XP-Pen 웹 사이트(www.xp-pen.com)에서 최신 드라이버 버전을 다운로드할 수 있습니다. 웹 사이트에서 드라이버를 다운로드하고 싶으면 다운로드된 파일 “.exe” 또는 “.pkg” 를 실행하기 전, 꼭 “zip” 파일을 압축해제하십시오.

Windows

- (1). 동봉된 USB 케이블을 사용하여 Deco 02 태블릿을 컴퓨터에 연결하십시오.
- (2). XP-Pen 웹 사이트(www.xp-pen.com)의 지원 섹션에서 Deco 02 의 최신 드라이버를 다운로드하십시오.
- (3). “.exe” 를 실행하기 전, “.zip” 파일을 압축해제하십시오.
- (4). 드라이버가 성공적으로 설치되면 시스템 트레이와 바탕 화면에 드라이버의 아이콘() 이 표시됩니다. 아이콘이 나타나지 않을 경우, 드라이버를 제거하고 재부팅한 다음 두 번째 단계를 반복하십시오.

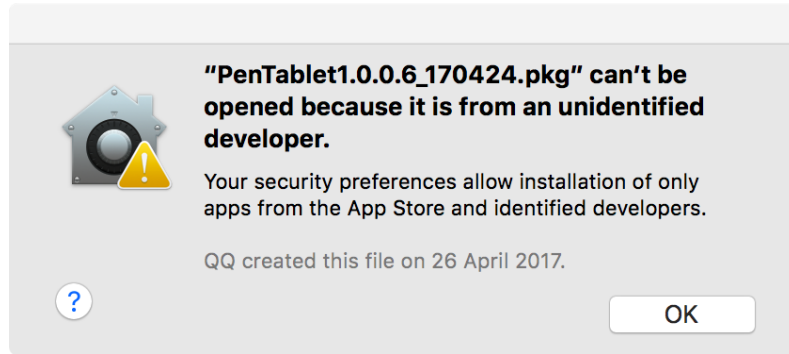
Mac

- (1). 동봉된 USB 케이블을 사용하여 Deco 02 태블릿을 컴퓨터에 연결하십시오.
- (2). XP-Pen 웹 사이트(www.xp-pen.com)의 지원 섹션에서 Deco 02 의 최신 드라이버를 다운로드하십시오.
- (3). “.pkg” 를 실행하기 전, “.zip” 파일 내용을 추가하십시오.



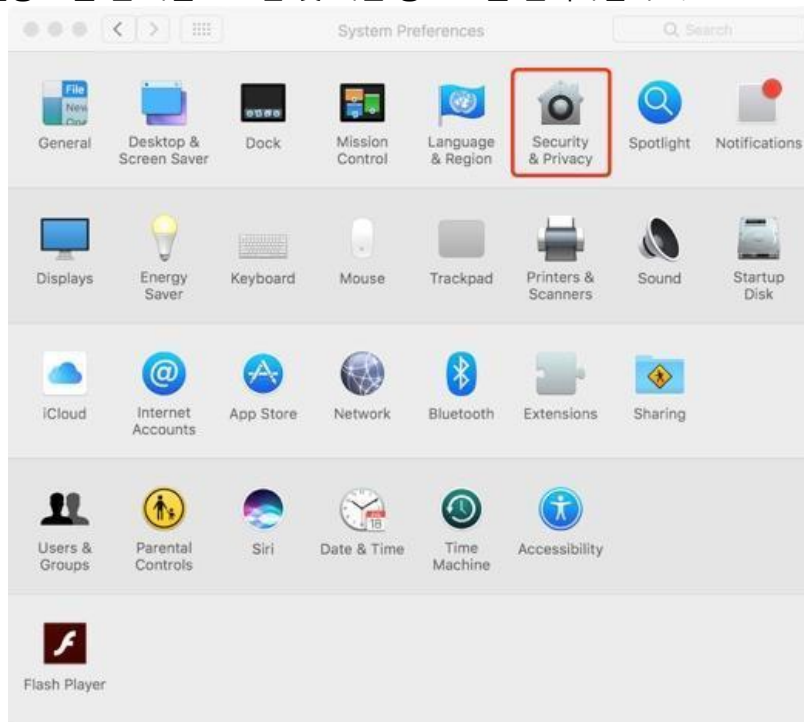
이미지 3-1: Mac 드라이버

(4). 아래와 같은 오류 메시지가 나타나면 다음의 단계들을 실행하십시오.



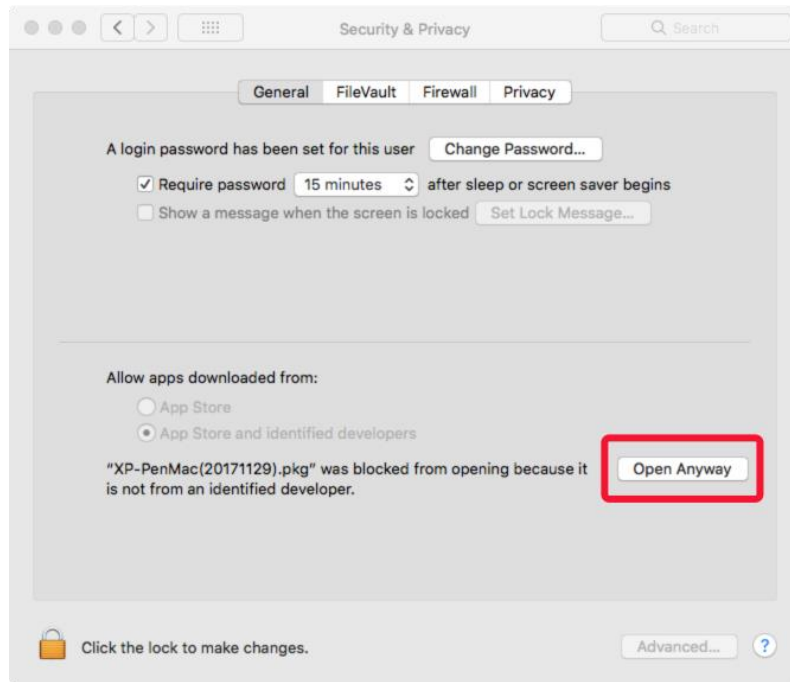
이미지 3-2: 미확인 개발자

a. “시스템 기본 설정” 을 연 다음 “보안 및 개인 정보” 를 선택하십시오.



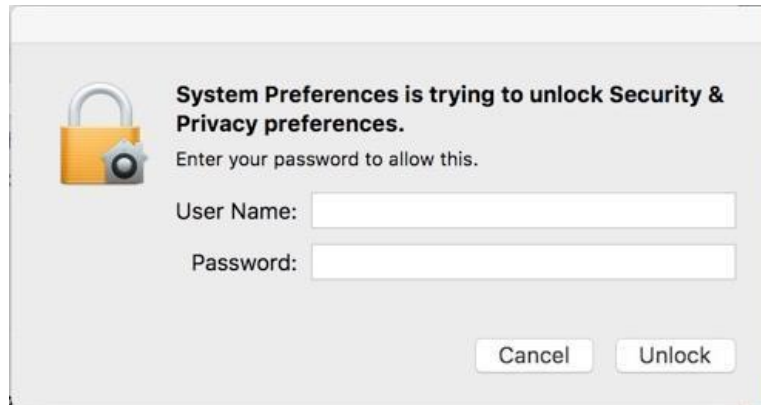
이미지 3-3: 보안 및 개인 정보

b. “그래도 열기” 버튼을 클릭하십시오.



이미지 3-4: 그래도 열기

c. 사용자 이름 및 비밀번호를 입력한 다음 “잠금 해제” 를 클릭하십시오.

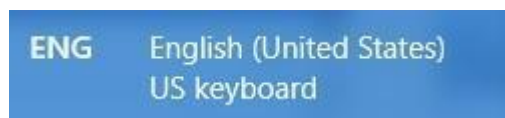


이미지 3-5: 비밀번호

{ IV. 드라이버 설정 }


주의 사항:

- (a). Deco 02 의 단축키는 미국 영어 키보드에서 작동하도록 설계되었습니다. 다른 언어 키보드에서는 올바르게 작동하지 않을 수 있습니다.
- (b). 기본적으로 Deco 02 의 단축키는 표준 포토샵 키보드 단축키에 매핑됩니다. 단축키를 다른 소프트웨어에서도 효율적으로 작동할 수 있도록 단축키 기능은 사용자 지정할 수 있습니다.

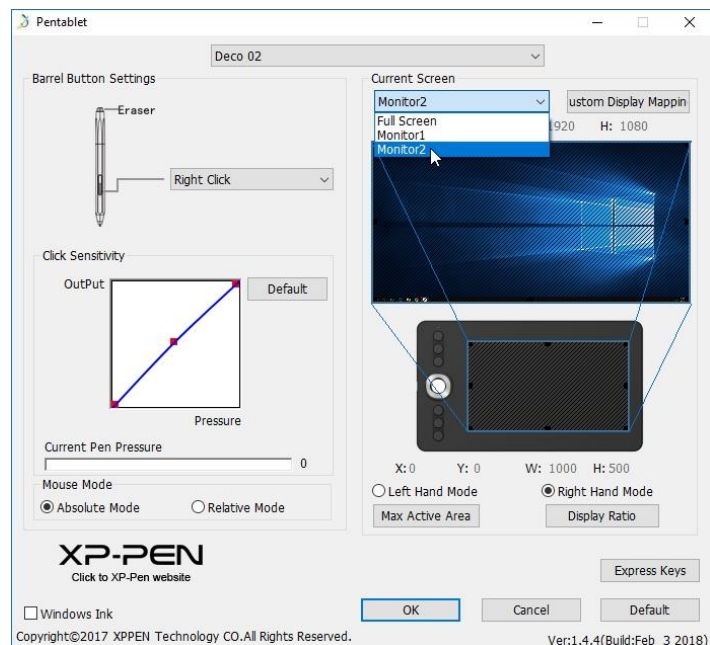


이미지 4-1. 키보드

Windows

Deco 02 의 드라이버 설정은 두 가지 방법으로 열 수 있습니다.
시스템 트레이나 바탕 화면 상의 드라이버 아이콘()을 더블클릭하십시오.

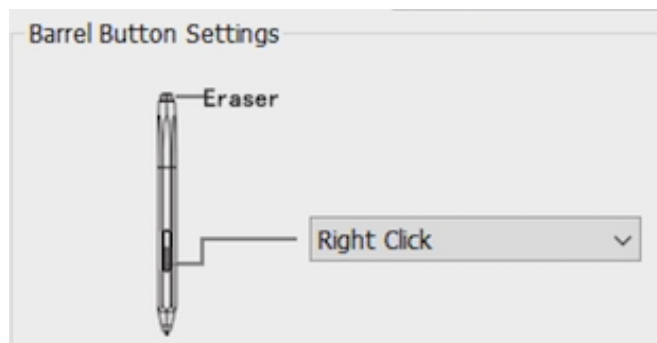
드라이버 UI



이미지 4-2: UI

1.1. 펜 기능 설정

여기에서 타블렛 펜 버튼의 기능을 사용자 정의할 수 있습니다. 사용자 지정 키 입력을 프로그래밍하려면 “기능 키” 옵션을 사용하십시오.



이미지 4-3: 펜 기능 설정

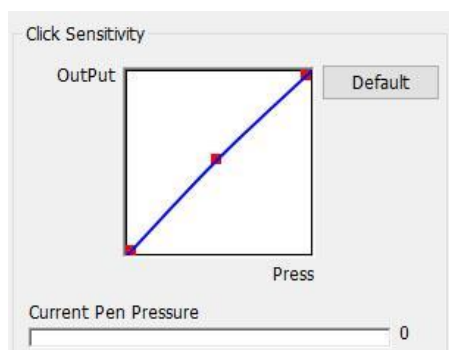
주의 사항:

스타일스 상단 부분은 지우개 기능을 지원합니다.

1.2. 클릭 감도 & 현재 펜 압력

여기에서 펜 압력을 “출력” 또는 “누르기” 감도로 조정할 수 있습니다.

현재 펜 압력은 펜이 타블렛에 가해지는 압력 레벨을 보여주며 펜 압력을 테스트할 수 있습니다.



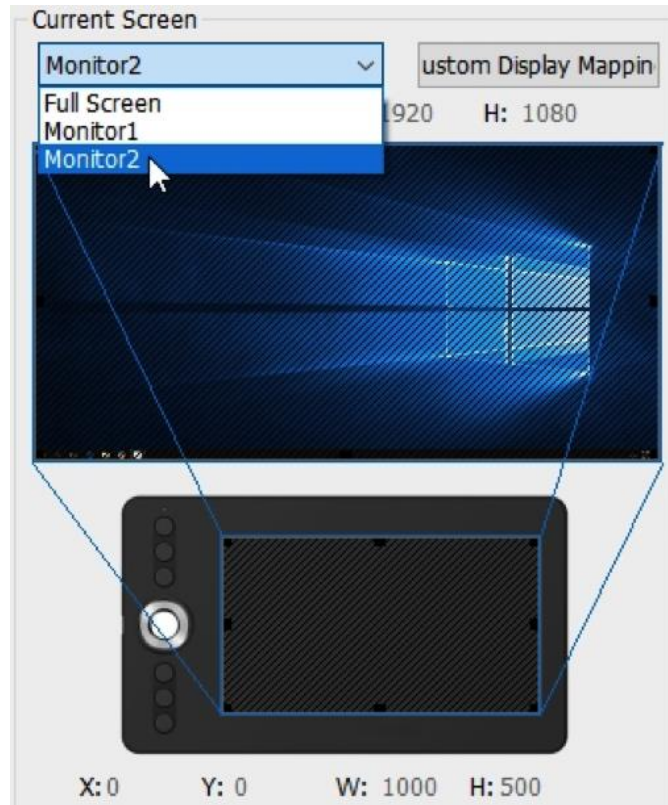
이미지 4-4: 클릭 감도 & 현재 펜 압력

1.3. 현재 화면

Deco 02 는 단일 또는 이중 모니터로 설정할 수 있습니다.

하나의 모니터만 선택하면 펜 입력이 해당 모니터로 제한됩니다.

타블렛의 화면상 작업 영역 크기를 여기에서 변경할 수 있습니다.



이미지 4-5: 업데이트 화면 & 전체 화면

1.4. 마우스 모드

절대(펜)모드: 표준 태블릿 모드; 태블릿 작업 영역의 각 지점은 컴퓨터 화면의 절대 지점에 해당됩니다.

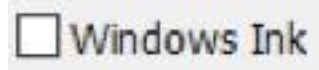
상대(마우스)모드: 마우스 모드; 태블릿 작업 영역의 각 지점은 컴퓨터 화면의 절대 지점에 해당하지 않고 표준 마우스로 작동합니다.



이미지 4-6: 마우스 모드

1.5. Windows 잉크

Windows 잉크 기능은 여기에서 선택할 수 있습니다. 이 기능을 사용하면 Windows 잉크 및 Windows 잉크를 사용하여 실행되는 응용 프로그램을 지원할 것입니다.



이미지 4-7: Windows 잉크

1.6. 오른손잡이 모드/왼손잡이 모드 & 최대 활성 작업 영역/디스플레이 비율

Deco 02 태블릿은 기본적으로 오른손잡이용으로 설정됩니다. 왼손잡이 모드로 전환할 때 단축 키를 반대쪽으로 옮기기 위해 Deco 02 태블릿을 180 도 회전해야 합니다.

최대 작업 영역 & 디스플레이 비율 Deco 02 의 작업 영역을 최대로 설정할 수 있고 모니터의 해상도와 일치하도록 태블릿의 화면상의 작업영역을 조정할 수 있습니다.



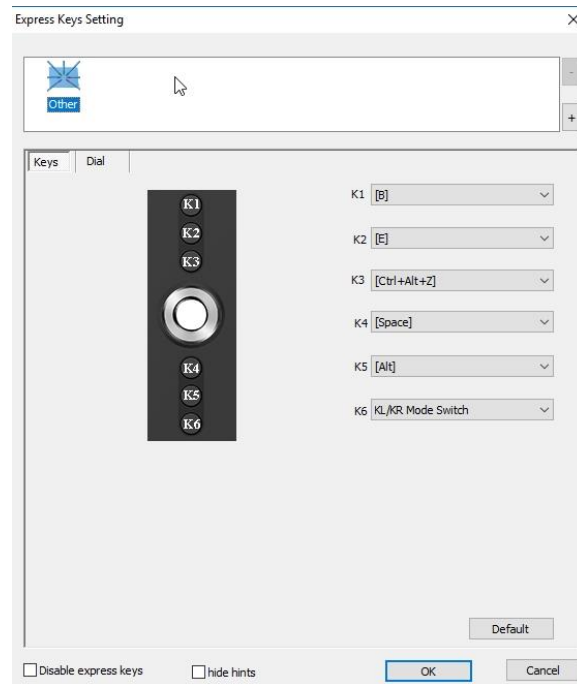
이미지 4-8: 오른손잡이 모드/왼손잡이 모드 & 최대 활성 작업 영역/디스플레이 비율

1.7. 단축 키 설정

여기서 태블릿 펜 버튼의 기능을 사용자 지정할 수 있습니다. “기능 키” 옵션을 사용하여 사용자 지정 키 입력을 프로그래밍하십시오.

단축키 비활성화: 이 기능을 사용하면 모든 단축키 기능은 비활성화 됩니다.

힌트 숨기기: 이 기능을 활성화하면 임의의 단축키를 누르셔도 기능명 표시 메시지가 바탕 화면 하단에 나타나지 않습니다.

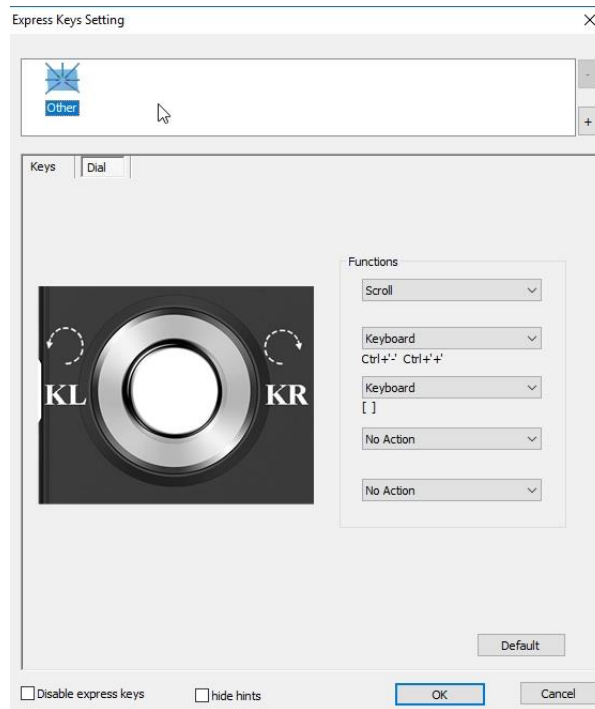


이미지 4-9: 단축 키

“KL” 는 롤러 키가 왼쪽으로 회전할 때 수행되는 기능을 의미합니다. “KR” 는 오른쪽으로 회전하는 기능을 의미합니다.

또한 5 개의 다이얼 기능을 정의 할 수 있습니다.

“기본값” 을 클릭하면 원래 기본 설정으로 되돌아갑니다.



이미지 4-10: 다이얼

Mac

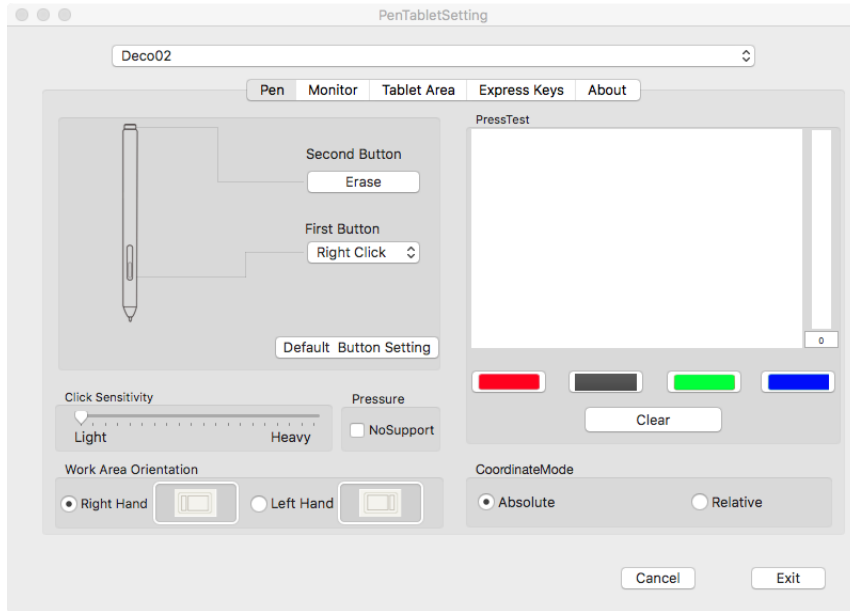
Deco 02 의 드라이버 설정을 열려면 파인더>응용 프로그램>펜 타블렛설정을 여십시오.

드라이버 UI



이미지: 타블렛 설정

1.1. 펜



이미지 4-12: Mac UI

이 탭에서는 스타일러스의 벨러 버튼 기능은 사용자 정의하고 압력 감도를 조정하며 펜 압력을 테스트할 수 있습니다.

원래 기본 설정으로 하려면 “기본 버튼 설정” 을 클릭하십시오.

Deco 02 타블렛은 일반적으로 오른손잡이용으로 설정됩니다. 왼손잡이 모드로 전환할 때 단축 키를 반대쪽으로 옮기기 위해 Deco 02 타블렛을 180 도 회전해야 합니다.

절대(펜)모드: 표준 타블렛 모드; 타블렛 작업 영역의 각 지점은 컴퓨터 화면의 절대 지점에 해당됩니다.

상대(마우스)모드: 마우스 모드; 타블렛 작업 영역의 각 지점은 컴퓨터 화면의 절대 지점에 해당하지 않고 표준 마우스로 작동합니다.

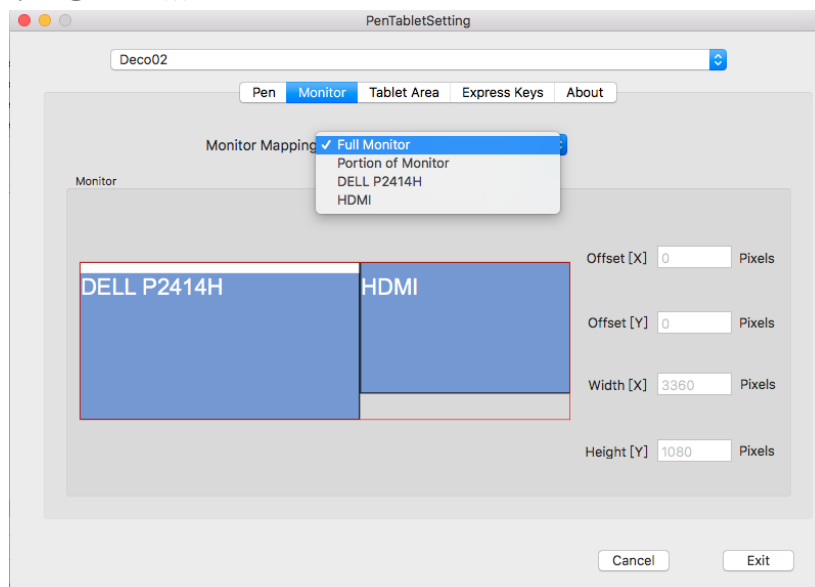
압력: 압력 “지원 없음” 기능을 사용하면 그림 그릴시 펜 압력이 비활성화 됩니다.

주의 사항:

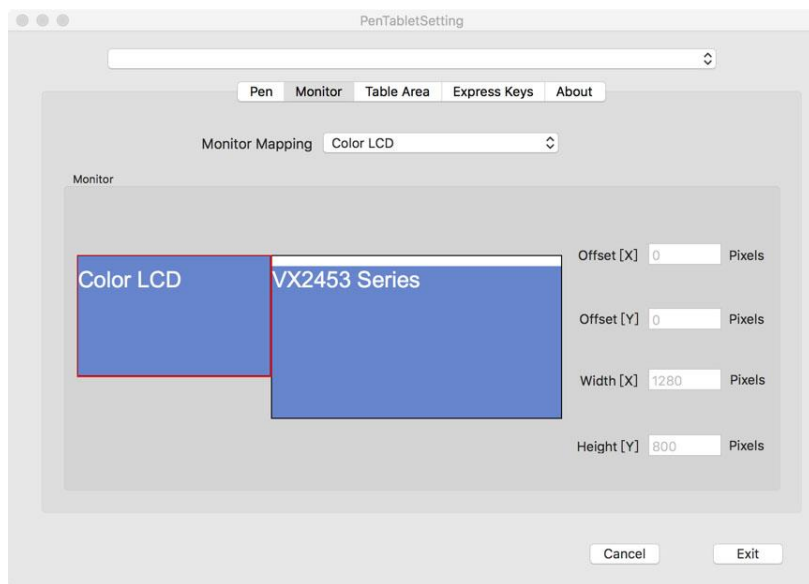
스타일스 상단 부분은 지우개 기능을 지원합니다.

1.2. 모니터

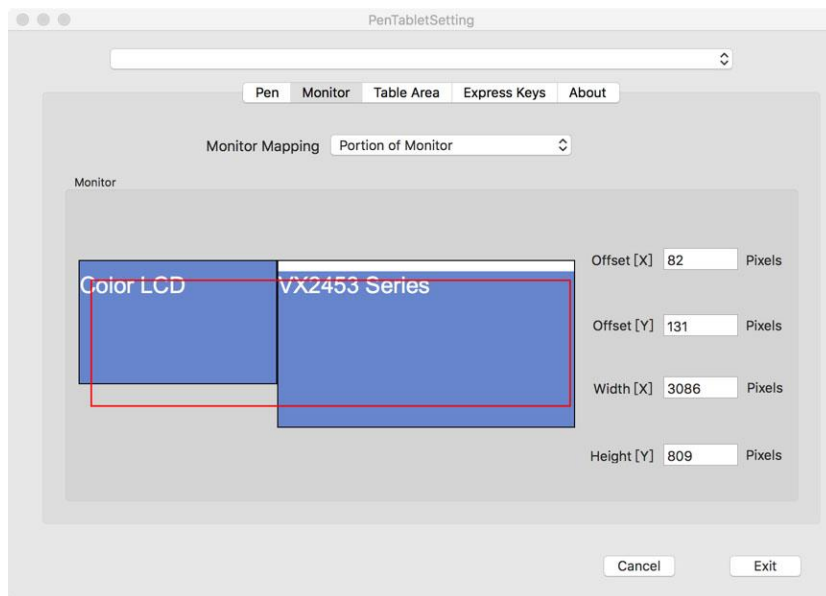
“모니터” 탭에서 타블렛 단일 모니터나 2 개 모니터에 매핑되도록 설정할 수 있습니다. 타블렛은 컴퓨터 화면 일부에만 매핑하도록 설정할 수 있습니다.



이미지 4-13: 전체 화면



이미지 4-14: 단일 모니터



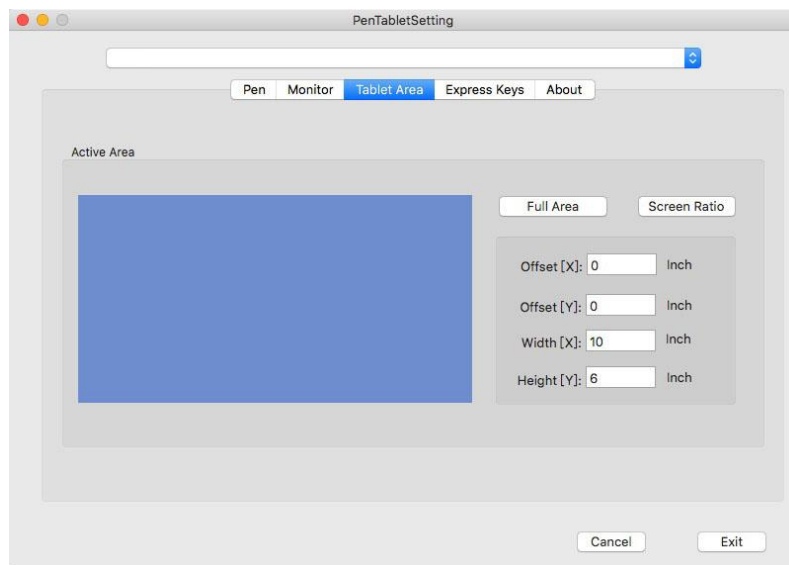
이미지 4-15: 단일 모니터 (일부)

1.3. 타블렛 영역

이 탭에서 타블렛이 화면상에 매핑되는 작업 영역의 크기를 조정할 수 있습니다.

“전체 모니터” 는 자동으로 가장 큰 작업영역을 선택합니다.

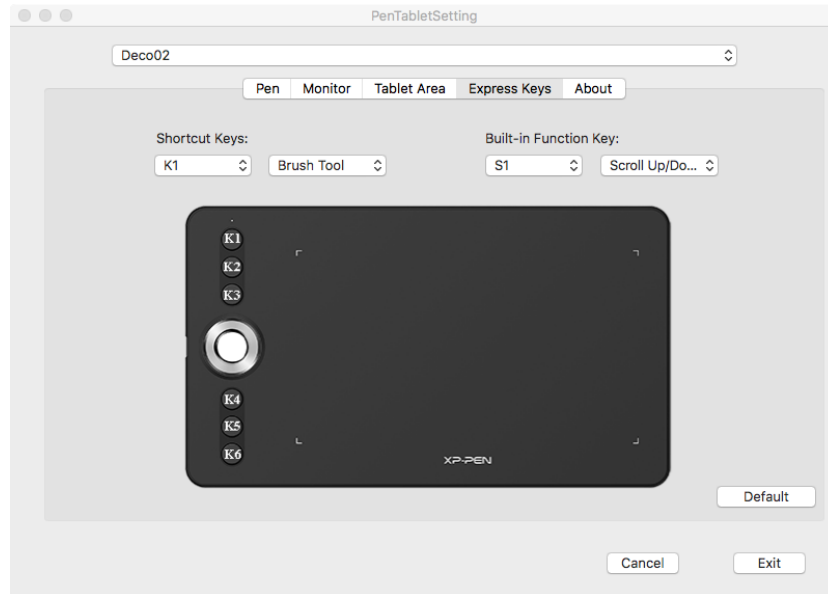
“화면 비율” 은 모니터의 해상도와 일치하도록 타블렛의 화면상의 작업영역을 조정할 수 있습니다.



이미지 4-16: 전체 영역

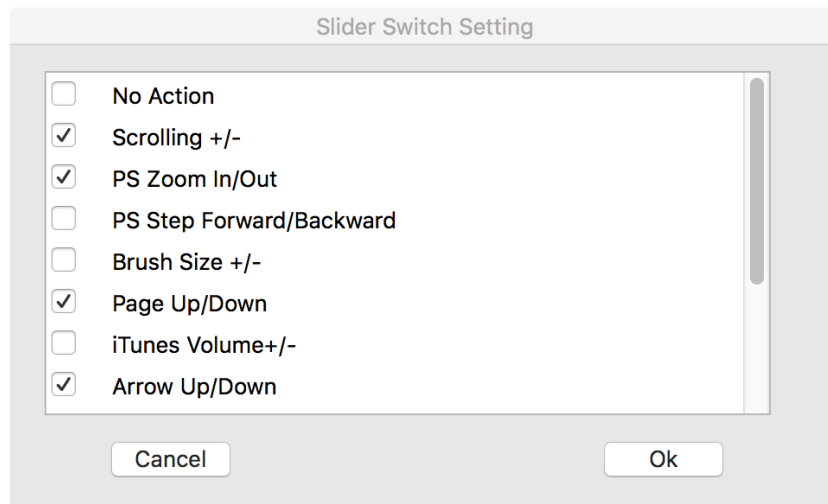
1.4. 단축 키

단축 키 탭에서 Deco 02 의 단축 키 기능을 지정할 수 있습니다. 사용자 정의 키 입력을 프로그래밍하려면 “사용자 정의 재설정” 옵션을 사용하십시오.



이미지 4-17: 단축 키

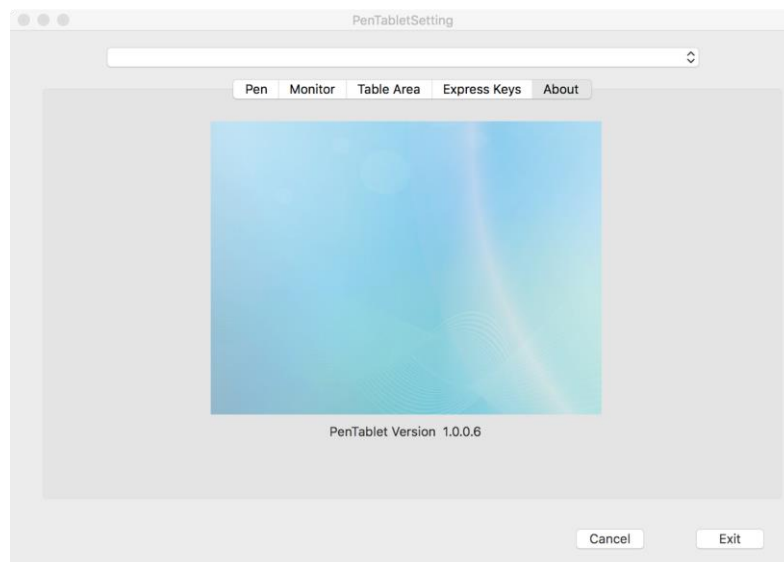
S1 키의 대기열에서 기능을 추가하거나 제거하려면 “내장 기능 키” 를 클릭하십시오.



이미지 4-18: 슬라이더 전환 설정

1.5. 정보

이 탭에는 사용하고 있는 드라이버의 버전이 표시됩니다.



이미지 4-19: 정보

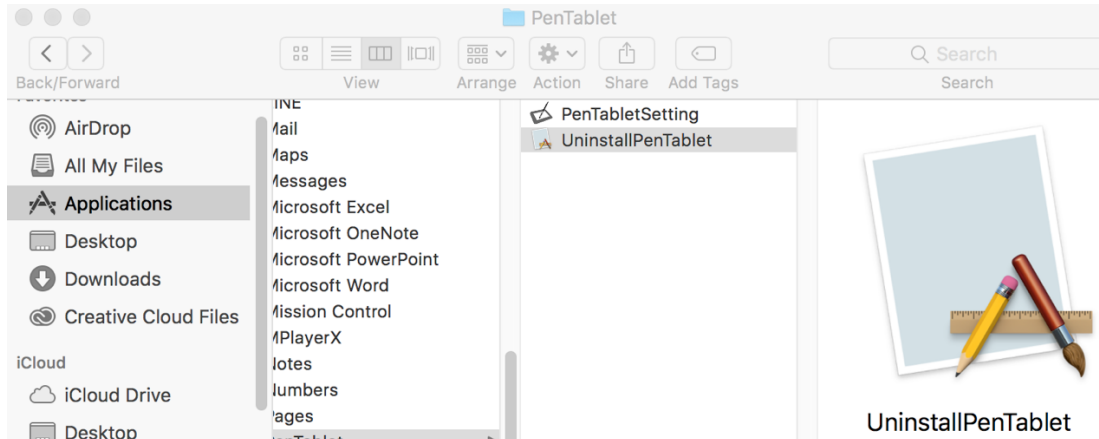
{ V. 드라이버 제거 }

Windows

시작메뉴에서 [설정]→[Apps & 기능]을 여십시오. “펜 타블렛/Pentablet” 을 찾고 “제거” 를 클릭하십시오. 화면상의 지시에 따라서 진행하십시오.

Mac

[파인더]→[애플리케이션]→[펜 타블렛/Pen Tablet]을 연 다음 “펜 타블렛 제거” 를 클릭하고 화면상의 지시에 따라서 진행하십시오.



이미지 5-1: Mac 제거

주의 사항:

Deco 02 드라이버를 재설치하려면 제거가 완료된 후 컴퓨터를 재부팅해야 합니다.

{ VI. FAQ }

1. 펜으로 커서를 제어할 수 없습니다.

a. 펜이 작업 영역에 접촉할 때 타블렛의 상태 표시등이 켜집니까?

예: Deco 02 드라이버를 제거하십시오. 제거 프로그램이 실행되지 않으면 드라이버의 설치 프로그램은 다시 실행한 다음 제거하십시오. 컴퓨터를 재부팅한 다음 타블렛을 컴퓨터에 연결하고 스타일러스를 테스트하십시오. 커서가 펜 입력에 대응하면 타블렛의 하드웨어가 작동합니다. 아래 단계에 따라 Deco 02 드라이버를 다시 설치하십시오(윈도우즈):


www.xp-pen.com 에서 최신 드라이버를 다운로드 한 다음 .zip 파일을 바탕화면에서 압축을 해제하십시오. 중요하지 않는 소프트웨어와 프로세스를 모두 닫으십시오. (어떤 소프트웨어는 wintab 프로세스를 사용하여 드라이버 설치를 방해할 수 있습니다. 특히 OneDrive 는 항상 문제를 일으키며 시스템 트레이 아이콘은 두 개의 회색 구름처럼 보입니다.) C:/윈도우즈를 여십시오. 창의 오른쪽 상단에 있는 “검색” 창을 사용하여 “WinTab32.dll” 을 검색하고 인스턴스를 삭제하십시오.

타블렛을 컴퓨터에 연결하고 전원을 켜 다음 드라이버 설치를 실행하십시오. 설치가 완료된 후 컴퓨터를 재부팅하십시오.

재부팅한 후 시스템 트레이에 타블렛 아이콘이 보이지 않는 경우:

C:/윈도우즈를 여십시오. 파일>>폴더 및 검색 옵션>> 보기를 여십시오. “숨김 파일과 폴더 표시를 활성화한 다음 옵션을 종료하십시오. “wtclient” 를 검색하고 두개의 인스턴스를 마우스 오른쪽클릭하고 관리자로 “실행” 하십시오. 드라이버 아이콘이 나타날 겁니다.

2. Deco 02 드라이버가 성공적으로 설치되었는지를 어떻게 알 수 있습니까?

a. 드라이버를 설치된 후 Deco 02 의 드라이버 아이콘  이 바탕화면의 오른쪽 하단에 있는 시스템 트레이에 표시되어야 합니다 (Windows OS). 펜 입력은 커서를 제어할 거고 압력 감도도 드라이버 UI 의 “압력 테스트” 탭에서 작동합니다.

3. 문제가 소프트웨어 또는 하드웨어 관련이 있는지를 어떻게 판단할 수 있습니까?
 - a. Deco 02 를 다른 컴퓨터와 연결하여 설치하십시오. 새 컴퓨터에서 태블릿을 실행할 수 있으면 생긴 문제는 소프트웨어 문제입니다. 그러면 컴퓨터에 있는 모든 태블릿 드라이버를(Deco 02 드라이버 포함) 제거하고 제거되었는지를 확인한 다음 Deco 02 드라이버를 다시 설치하십시오.
 - b. Deco 02 의 표시등은 발생한 문제가 하드웨어와 관련이 있는지를 판단할 때 도움이 됩니다. 스타일러스가 태블릿 작업 영역 감지범위 안에 있거나 펜이 태블릿 작업 영역을 접촉할 때 하얀 상태 표시등이 켜질 것입니다.

문의 사항이 있으시거나 도움이 필요하시면 다음 주소로 언제든지 연락주시기 바랍니다:

Skype: XP-Pen

Web: www.xp-pen.com

Email: servicekr@xp-pen.com

Facebook: XP-Pen Korea